

174号
Winter
2025

ま
ご
ろ

こ
の
ま
ご
ろ



全国まごころケアネット



正月飾り

CONTENTS

巻頭言	おめでとうございます	1
寄稿	「富士山から想う」 日本福音ルーテル教会牧師 加納 寛之	2 3
孫子老だより	「健康管理はユーモアと笑いで」	4 6
センターだより	「ヘルパーの底力」 「頭の体操マージャン教室のこと」 「まごころケアサービスと地域交流」 「二本松の菊人形に行ってきました」 「国見町の職業人に聞く会に参加して」 「地元の方々と共に…。」 「やすらぎ秋祭り」 「看取りで最期を迎えられた利用者の方について」 「田中美術館へ行ってきました」	
まごころケアサービス二本松センター		
まごころケアサービス国見センター		
まごころケアにこにこ三豊		
まごころケア屋島やすらぎ		
まごころケア西春日		
まごころケア高松		
まごころ健康ライフ「肝がん 見逃さないで！カラダのサイン」		12 13
介護保険を使用した住宅改修とリフォームについて		14 15
事務局通信		16

おめでとうございます



特定非営利活動法人
日本ケアシステム協会
会長 兼間 道子

新しい年を迎えて、お一人ひとりの願いと重ねて「平安な日々が約束されますように」と祈ります。

今年の抱負は、若者への支援です。どれだけ具体化できるか。小さな働きかもしれないけれど、やれる範囲で取り組むつもりです。

社会的養護の網から抜け落ちた若者たちが、数えきれないほど存在していることを、お知らせしたいと思います。

一昨日、施設に雇ってもらいたいと若い女性がやってきました。親の顔を知らずに育ち、困った時に頼れる親族や実家がないといい、軽い精神障害があるが手帳を発行してもらえない。働く場さえ、与えられれば生活の基盤ができると思うけれど、独力では立て直すことが難しく雇ってほしいと訴えた。

聴くと、一般家庭では当たり前のサポートを受けられる筈のあらゆる事柄が、何らの支援のない困難の極みの中でただ息をしている過去だった。経済的理由で体調を崩しても病院へ行けず、住む場所や食べるものに困って、ギリギリの状況を強いられたこともあった。

さらに訴え続ける。

似たような境遇の若者は少なくない。生きることさえ諦めかけた時、似た境遇の友と傷を嘗めあうように、ここまで来た。自分のような境遇が、特異な存在だとは考えていない、困窮の中で絶海の孤独を味わっている若者が何万と生きているのだと。

彼女と別れて考え込んでしまった。さて、私たちに何ができるのだろう。

「富士山から想う」

日本福音ルーテル教会牧師

加納 寛之

☆初夢、縁起の良いもの

初夢といえば、「一富士二鷹三茄子」が縁起の良い夢として知られています。この言葉は江戸時代に普及したと言われ、今なお多くの人に知られる言葉です。

一富士（いちふじ）の意味

富士山は日本一高い山で、昔から立身出世を表し、運氣の上昇を意味するモチーフとされてきました。富士（ふじ）と無事（ぶじ）をかけて、安泰や安全な生活を祈る意味もあります。また、富士山の下には広大な裾野が広がっているため、「末広がり」「子孫繁栄」といったモチーフとしても知られています。さまざまな開運のご利益が見込まれるモチーフであることから、初夢に富士山が出てくるのはたいへん縁起が良いと考えられています。

二鷹（にたか）の意味

食物連鎖の頂点に君臨する鷹は、

大空を高く飛ぶことから、自由の象徴と見なされています。飛躍の年になることを暗示する鳥としても知られています。鷹は強い爪で獲物をがっちりと捉えることからチャンスを抑めるサイン、鷹の読みを「高い」とかけて大きな目標を達成できるサインと見る説もあります。なお、なぜ二番目なのかという点については、二番目に高い山とされていた愛鷹山（足高山／あしたかやま）にかけたものとも言われています。

三茄子（さんなすび）の意味

茄子は、「成す」という言葉にかけて子孫を成す、財を成す暗示とされてきました。また、昔は茄子が高級な野菜であったため、初夢に出てくるとその人の価値も高まる、実りの多い一年になるとも言われてきました。

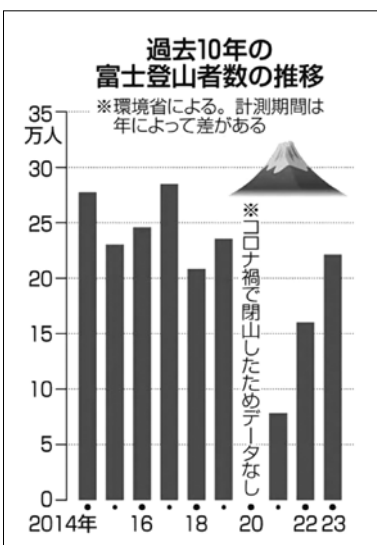
また徳川家康が駿河（静岡）の国で、高いもの（富士山、愛鷹山、折戸なす）を並べたという説や家康の好物（富士山、鷹狩り、茄子）を並べたという説もあります。

☆富士登山

富士山は夏場には多くの方が登山に訪れます。二〇一〇年頃には

三〇万人が登ったと言われていますが、近年は規制などもあり、約二〇万人が訪れているそうです。初心者からベテランまで多くの人が登る富士山。なぜ、多くの人が富士山に登るのでしょうか。イギリスの登山家ジョージ・マロリーが「なぜ、あなたはエベレストに登りたかったのか？」と問われて「そこにエベレストがあるから（Because it's there）」と答えたという逸話は有名で、日本語ではしばしば「そこに山があるから」と意識されて流布しています。

富士山にはどんな魅力があるのでしょうか（静岡出身の筆者は五回ほど登っています）。富士登山の目的の一つに「神聖なご来光を見る」ということがあります。夜登り始める人たちはご来光までに山頂を目指し



ます。雲海から顔を出すご来光は、登山の疲れを忘れさせるほど美しく、格別の感動があります。また頂上からの景色は、青空と雲海、眼下に広がる日本列島の絶景であり、また登山下山の際にも素晴らしい光景を目のあたりにし、世界の創造ということを感じる人も少なくありません。更に別の側面ですが、日本最高峰（標高三七七六メートル）を自分の足で登り切ったという大きな達成感もあるでしょう。



山頂には郵便局があり、この郵便局から出すハガキには、富士山頂郵便局のオリジナル風景印を押してもらえるので、記念として送る人も多くなります。実際には山頂まで到達で

きる人は初心者では半分程とも言われています（悪天候や高山病で気分が悪くなるなど）。一つのことを成し遂げて、素晴らしい光景に出会う。それが富士登山の魅力です。



☆元々は修行の場

富士山が世界遺産に選ばれていることはご存じかと思えます。世界遺産は「文化遺産」「自然遺産」「複合遺産」に分かれていて、二〇一三年に富士山は「文化遺産」に登録されました。自然遺産では？と思うかもしれませんが、富士山は日本人の自然に対する考え方や日本文化に大きな影響を与えてきた歴史があり、そうした観点から文化遺産に登録され

ました。

活火山であり、火焔を噴き上げる富士山は、麓に暮らす人々にとって恐れの対象でした。人々は祈りを捧げ、富士の神の怒りが鎮まることを願いました。やがて噴火がおさまると、日本で一番高い山は山中に分け入る修験者の修行の場となりました。さらに神仏が住まう山として、多くの人々が登拝するようになっ

ていきました。金剛杖こんごうじょうを持って登山をする人は途中で焼き印を押してもらいながら登ります。金剛杖は単なる登山杖ではなく仏や神仏の化身、護身の象徴として、巡礼者や修行者の精神的支えとなり、道中安全やご利益をもたらすとされる神聖な道具であり、焼印を押してもらうことで功德を積む対象にもなります。

江戸時代にはたくさんの方々が講（宗教的な目的のために集まった人の群れ）を組んで富士山を目指しました。現代は交通の便も良くなり、多くの人が訪れますが、元々は修行の場であり、自然と信仰は深く結びつき、生活の中に溶け込んでいたのです。

☆祈りは世界共通

日本では古来より山は神が宿る神聖な場所とされ、特に高い山は神の領域とされてきました。キリスト教でも高い山は神さまに出会う場所として受け止められてきました。高い場所というのは神さまに近い場所という感覚は共通なのでしょうか。聖書ではイエス・キリストも祈りのために山に登り、神さまの御心を求める場所として山が用いられました。

登山では頂上の祠で、無事に登れたことへの感謝や、安全を願う気持ちを込めて手を合わせたりします。山、山頂は祈りの場としても存在しているのです、人は常に祈りと共にあります。感謝や願い。また他者の祈りを聞くことで、わたし自身が強く、また心穏やかに歩むことができたりします。山に登るということは祈りに出会うことでもあります。

☆最後に年齢を重ねた方の心に
残る祈りを紹介し、この一年の
豊かな歩みの助けとなる
ことを願います。



【最上のわざ】

（ホイペルス「人生の秋に」より）

この世の最上のわざは何？

楽しい心で年をとり、
働きたいけれども休み、
しゃべりたいけれども黙り、
失望しそうときに希望し、
従順に、平静に、
おのれの十字架をになう――。

若者が元氣いっぱい神の道をあゆむのを見ても、ねたまず、
人のために働くよりも、けんきょに
人の世話になり、
弱って、もはや人のために役立たず
とも、親切で柔和であること――。

老いの重荷は神の賜物。
古びた心に、これで最後のみぎをかける。
まことのふるさとへ行くために――。
おのれをこの世につなぐくさを少し
ずつはずしていくのは、
真にえらい仕事――。

こうして何もできなくなれば、
それをけんさんに承諾するのだ。
神は最後にいちばんよい仕事を残してくださる。それは祈りだ――。
手は何もできない。けれども最後まで
合掌できる。

愛するすべての人のうえに、神の恵みを求めるために――。
すべてをなし終えたら、臨終の床に神の声をきくだろう。

「来よ、わが友よ、
われなんじを見捨てじ」と――。

まごころ 孫子老だより

健康管理はユーモアと笑いで

みなさま新年あけましておめでと
うございます。

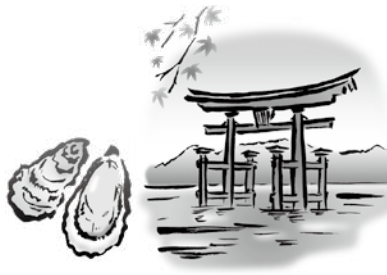
昨年の紅白歌合戦はいかがでしたか、私は漢字の名前以外の歌手は、初めましての方々ばかりでした。お決まりの三山ひろしのけん玉チャレンジは今回もなかなかの出来でした。

昨年の米騒動で「進次郎米」を慌てて5キロ3袋を買いました。はじめの頃は、物珍しさでこんなものかと食べていましたが、そのうち甘みもうま味も無く、ねばり気も感じず、保温が続くと出る独特のにおい、1カ月もすると食べ飽きました。秋になり新米を食べたときの感動は忘れません、今では備蓄米と新米を半々に混ぜて炊いたら、案外イケたので備蓄米を備蓄しなくてもよくなりました。

正月といえば、こたつにみかんが定番ですが、昨年の秋は柿が大豊作だったとかで、あちこちから大量の柿を頂いて食べきれず年を越しました、さてこれをどうしようか思案中です、みなさんは大量の柿が



あつたらどうされていきますか？お聞きしたいです、同じカキでも海の牡蠣は夏の海水温度の上昇による発育不良で8割以上が死んでしまうという状況で、毎年食べていたカキ入りお好み焼き、略してカキオコを食べる機会は無くなりました。ちなみに牡蠣の全国消費量ランキングで一位は、ぶつちぎりで広島（1253g）、二位の倍です二位以下は鳥取、岡山、大分、和歌山、大阪と瀬戸内地域や西日本でよく食べられていたようです。



我が家の正月は早割18000円で買ったおせちを食べることで始まりました。二年前に通販の広告につられて買ったところ思いのほか美味しく気に入ったので今回は、特大九・八寸2段重（年越しそば付）にしてみましたら本当に豪華なおせちが届きました、知人いわく、通販でおせちを買うときは、料理の見栄えや品数も

大事だけど、折りの容器の大きさを確認しないといざ届いて開けてみたら小さい折り箱で一人前ぐらいのが来たことがあったとのことで、見栄えだけで買ったらダメだよと言っておりました。

あるとき、ふと自分の手の甲を見たとき、どこかで見たような気がしました、母のようなオヤジのようなしわだらけの手の甲です、父や母がたどったような苦労はまったく経験しておりませんが、シミや指の太さ、しわの多さ、赤みを帯びた褐色の皮膚、年老いたときの親の手でした。自分も年を取ったなあと感じました。

テレビ欄で「老いをどう生きるか」「老後に備えて」「迷惑をかけない死に方」などの文字を見つけたら



すぐにアンテナが反応します。近頃は、二か月分服用の何種類もの大量の薬、Aは一回二錠、Bは一日一錠、飲み続けて次の薬を貰いに行く時、なぜかC錠が2個、D錠が1個、中途半端に余っている、前回はきっちり飲み終えたのに今回は薬剤師さんが入れ間違えたのかと自分より人を疑い、買い物メモも冷蔵庫を開けたとき、あれとこれを買おうと覚えていたつもりが扉を閉めて、ふとスマホの着信を確認した途端に忘れて記憶が続かないことを後悔することが多くなりました。

ある時は、買い物メモを持っ

てみたものの、いざスーパーで買

い物かごを持って店内に入ったときに、その買い物メモを車の中に置き忘れたことに気付き、遠い駐車場に逆戻り、物忘れなのか認知症初期症状なのか判断としないまま生きております、ある記事で物忘れと認知症の違いについて書いてありましたの



で紹介します。

「老化による物忘れ症状の例」

- ・料理を作ったが食卓に出すのを忘れてしまった。
- ・財布やカギをどこに置いたのか忘れたが、時間が経って後から思い出した
- ・広い駐車場のどこに車を止めたか分からなくなった
- ・テレビの芸能人の名前が出てこない

「認知症の初期の例」

- ・スーパーで買い物をしたあと、帰り道が分からなくなった
- ・冷蔵庫から財布が出てきたり、意外な場所から物がでてくる
- ・料理を作ったこと自体忘れている
- ・面会に来た人の名前が出なく家族や夫婦の認識ができない
- ・猫やバナナなどのよく知っている物の名前が出てこない

体験そのものを忘れることが多いと感じる場合は認知症を疑って見てください、生活に支障が出て、感情面のいらだちが表れたりして周りに迷惑を掛ける状況が心配されますが、それらは、その人の性格や人柄

が悪くなったからではなく、脳の状態が変わったのが原因なので周囲の人が認知症の症状を知って、声かけの仕方や対応を少し変えるだけで以前のような生活を送ることもできると紹介されていました。

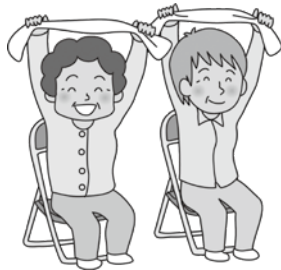
内館牧子さんの小説「すぐ死ぬんだから」の冒頭部分にこのように書いてあります。

年を取れば、誰だって退化する。鈍くなる。緩くなる。くどくなる。愚痴になる。淋しがる。同情を引きたがる。ケチになる。どうせ「すぐ死ぬんだから」となる。

そのくせ、「好奇心が強く生涯現役だ」と言いたがる。身なりにかまわなくなる。なのに「若い」と言われたがる。孫自慢に、病氣自慢に、元氣自慢。これが世の爺さん、婆さんの現実だ。

この現実を少しでも遠ざける気合と努力が、いい年の取り方につながる。間違いない。

もちろん高齢者全員がこのような人ばかりと言うわけ



けではありませんが自分を含め本人はこのような症状に気づいていない場合が多く、自分はまだまだやれる、若い者より人生経験は豊富で負けていないし苦勞もしていると変な自信過剰が穏やかな老後を妨げるように思います、可愛いと言われるジイさんバアさんになりたいものです、そして最期はピンピンコロリと逝きたいです。ただこのピンピンコロリは、健康面や体力面で少々ハードルが高いので最近では、ふにゃふにゃスリリぐらいを目標に人生後半を過ごしていきたいと思っています。



【面白名言・珍標語の紹介】

- ・男として見れない相手とは二人で会わない
- ・日本の親は人に迷惑をかけてはい

けないって教えるけど

インド親は人に迷惑をかけて生きているのだから、人のことも許してあげなさいって教えるらしい

・子どもは親の言うことを聞かなくても親の生き方はよく見ている

・優しいという字が人を百回愛すると読めることに、五十になつて気づきました

・子ども叱るな来た道じゃ 年寄り笑うな行く道じゃ 来た道恨むな戻れぬ道じゃ

・父は安い焼酎ですぐ変身するが、母は高い化粧品でなかなか変身しない

・去る人は去る 残る人は残る ご縁のある人とはまた出会う

そういう運命だから気にしない

・『夫』を逆さまにすると『辛』になる。ガンバレ夫。

・いろんな男と別れてきたけど、諭吉との別れが一番ツライ。

・あんたが悪いと指差す下三本の指は自分に向いている

・妖怪が多いのが鳥取、神様が多いのが鳥根です

・早起きは三文の得と言うが、今の
お金にすると60円くらいだ 寝て

たほうがマシだな

・東京のキレイな夜景は、残業でできている

・今日の別腹は、明日の脇腹。

・【退職届】無休残業、休日出勤、疫病拡大、売上減少、社長豪遊

夏報酬無、上司延々、独言耳痛、部下多文句、責任感無

不始末後処理謝思無、精神身体、共苦痛故、希望退職、本日限

・「子育て四訓」

乳児はしっかり肌を離すな

幼児は肌を離せ手を離すな

少年は手を離せ眼を離すな

青年は眼を離せ心を離すな

【面白川柳のご紹介】サラッと一句

シルバー川柳より

・若作り しても話題は みな昭和

・徘徊ルート AIにも 読めず

・朝起きて 調子いいから 医者に行く

・ベントツから 乗り換えたのは 車
いす

・年上が タイプだけれど もういい
ない

・何食べたい？ 変える気ないけど
聞いてみる

・冷蔵庫 奥に行くほど ミステリー

・お互いに 返事はするが 動かない

・よくしゃべる 家電と妻に 囲まれる

・レジに行き 一桁違い 戻す服

・どこいった 暗証番号 書いた紙

・紙とペン 探している間に 句を
忘れ

・寒くない？ やさしい妻が 猫に
聞く

・妻旅行 おれは入院 ねこホテル

・指一本 スマホとオレを 使う妻

・キャベツ見て ほうれん草見てもやし買う

・遺影用 笑い過ぎだと 却下され

・遺産分け 位牌受け取る 人は無し

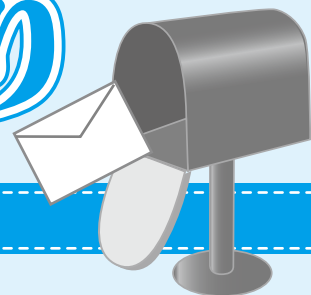
これから寒い季節が続きます、火の元を確認し、風邪など召されませぬよう、暖かくしてお過ごしください。

孫子老太郎



初春の
およろこびを
申し上げます

センターだより



まごころケア旭川

ヘルパーの底力

武田 明子

旭川では十月二十日に初雪が降り、十一月に入ってからもしばしば雪が降り、防寒着に長靴が活躍しています。温暖化の影響か、かつての寒さは遠のいたものの、やっぱり来たかと覚悟を決めるこの頃です。

ヘルパー研修でみんなに断然人気なのが調理実習です。今年も九月の末に事務所近くの調理室をお借りして行いました。時節柄、BCPの研修ということで手洗いの方法も取り入れることにしました。

研修委員は、テーマの設定、グループ分け、食材の買い出しなど準備に追われました。今年のテーマは「貧血予防」。地味なテーマですが、若い人はもちろん、高齢者にとっても忘れられがちな貧血予防を考えてもらうことにしました。そのために、季節の野菜や肉、卵などの他、ひじきやレーズンも取り入れ、それを生かした料理を少なくとも一品は作ることにしました。グループは概ね五人一組で四グループでき、一斉に作業開始。実際に動き出すと瞬く間に一グループ四品から六品の料理が

出来上がり、見た目も美しい料理がテーブルいっぱいに並びました。各々バイキング形式で試食。この時間が何よりの楽しみ。

普段は月一度のヘルパー会議でしか顔を合わせることが無い人ともメニューや手順の打ち合わせ、共同作業等他では経験できない時間を共有できたことが最大の収穫です。調理実習で得たレシピは利用者宅や家庭での調理に生かされていると聞きました。それにつけても思うのは「ヘルパーの底力凄い！」

これ以降も防災の研修など計画さ



れており、知識の吸収と共にお互いの親睦も図っていきたいと思っています。

新しい年が皆様にとってより良い年でありますように。

まごころケア塩釜

頭の体操マージャン教室のこと

門脇 俊

あけましておめでとうございませう。

新しい年が穏やかで笑顔のあふれる年となりますようにお祈り申し上げます。

令和元年7月より塩竈センター理事長主催で「頭の体操マージャン教室」という集まりを開催しています。今回、こちらをご紹介します。

私個人のマージャンのイメージは、煙モクモク、ジャラジャラ、徹夜等あまり健康的ではないイメージでした。みなさんの思うマージャンはどのようなイメージでしょうか？私と同じネガティブイメージな方、いやいや、多面的思考、戦略的思考を養う頭脳ゲーム、指先を使い脳を

活性化させる健康的なゲームなどの
ポジティブイメーজの方、さまざま
だと思えます。調べてみますと、平
成30年にプロマーじゃんリーグが発
足しており、インターネットや衛星
放送での番組配信、漫画や携帯ゲー
ムをきっかけにマージャンを始め
方が増えてきているそうです。マー
ジャンは「ギャンブル」という立ち
位置からお互いの知性を競う「頭脳
スポーツ」に進化しているとのこと
でした。また、勝ちや負けにこだわ
らず、年齢を問わないコミュニケーション
ツールであるとも考えられま
す。コロナ禍に自宅で家族と遊んだ。
ゲームで覚えたら上司から対面マー
ジャンに誘われた。などの記事も見
つけることができました。

塩竈センターのマージャン教室は
昨年1月、マージャンを用いた地域
コミュニケーションというかたちで包括支
援センターの記事として取り上げら
れました。私達も気づいていません
でしたが担当者いわく、男性が多く
あつまり継続しているコミュニテイ
は珍しいとのことでした。たしかに
男性を新規デイサービスにお誘いす
ることは女性をお誘いするときより
ハードルが高かった記憶がありま
す。こういうところもマージャンの
魅力なのでしょう。

「頭の体操マージャン教室」は、
1月で70回目を迎えます。途中、コ
ロナ禍での長期にわたる中止期間も
ありました。昨年10月より月1回開
催から月2回開催へ増やすこともで
きました。これもひとえに、遊びに
来ていただいている地域の方々やお
世話をしてもらっているスタッフさ
んのおかげだと感じています。
これからのものびりとこの活動を
続けていこうと思っています。



まごころケア福島

「まごころケアサービスと地域交流」

理事長 須田 弘子

全国まごころケアサービスセン

ターの皆様、新年明けましておめ
でとうございます。本年もどうぞよ
ろしくお願い申し上げます。

一昨年夏、当センターは介護保険
事業を休業し、NPO活動として
助け合い、福祉啓発事業に切り替え
ました。学童保育始め、地域の居場
所づくり、カラオケ愛好会、送迎サー
ビス、生活支援家事、庭木の手入れ、
みんなのケアハウス（シエルターの
役割も有り）緊急お泊りも可能です。
町内会の方のみ、ワンコイン（500
円）でおでかけサポートも実施。ま
た、スタッフの方々のみ集うしゃべ
り場を二か月に一回開催していま
す。

心も軽やかに、この選択が豊かな
時間を作っているのかも知れませ
ん。数年前から地域福祉ネットワー
ク団体に参画し他団体との交流の広
がりや、今年町内会の班長を引き受
け、足元の課題が見えてきた事でお
出かけサポートの提案と実現があり
ました。福島市では、NPOとの
連携を具体的に方策として上げてお
り、支援について期待していること
ろです。

不安が渦巻く世の中だから、ささ
やかな日常の助け合いやふれあい
求められていると実感し、又助け合
いの文化を肌で感じられる場が必要

とされており、その役割を担って参
りたいと思っています。

私は、十年前から法人の一室を借
り、NPO法人市民協福島の代表と
して居住支援活動も続けています。
当初は原発で全国に居住を構えた
方々の福島帰還が主で、県の委託事
業は最終年となりました。その他高
齢者、何らかの問題を抱える方々の
身元保証生活サポート、葬儀サポー
トなど行つてまいりました。安心居
住支援プランで一人でも多くの方々
の支援と人を見る眼差し（兼問会長
のお言葉です）の中で、どれだけ私
たちを成長させて貰った事でしょ
うか。

まごころサービスの理念「愛・忍
耐・技術」を福島センター流に言え
ば、「やさしく・みまもる・うまく」
なのです。これからも胸に刻み仲間
の皆さんと共に活動に励んで参ら
いと願っております。

まごころケア二本松

「二本松の菊人形に行つて来ました」

毎年恒例の二本松の菊人形に行つ
て来ました。華やぐ江戸文化、葛屋

重三郎の生きた世をテーマに、10月10日から11月18日までの開催でした。11月の3日から5日までの間、好天にも恵まれ交代で楽しんでできました。

会場はバリアフリーとなっております



り、車椅子等の身体不自由な方も安心して楽しめるよう配慮されていました。

まごころサービス 国見センター

国見町の職業人に聞く会に参加して

藤田 学

11月20日に国見町内の中学校で、『職業人に聞く会』という授業があり、それに講師として参加する機会がありました。そこでは、医師、看護師、ケアマネジャー、運送業、保健師、役場の広報の分野から講師として招かれ、中学1年生の生徒さんたちがそこから3つの業種を選択し、話を聞くというものでした。内容としては、

- ①どんな仕事内容で、どんなことにやりがいを感じているか。
- ②なぜその職業を選んだのか。
- ③仕事をするために必要なことは何か。どんなことが大切か。といったことを話しました。

とはいえ、生徒さんたちの前で『介護保険制度』、『ADL』などの難しい言葉は使えません。簡単な言葉で、

短く、分かりやすくといったことを心掛けて話しました。参加した生徒さんの多くが、おじいちゃんおばあちゃんと一緒に生活しており、おじいちゃんおばあちゃんに可愛がってもらっているとのこと、私もおばあちゃん子だったので自分の思い出を交えながら話げできました。またケアマネジャーという仕事が多分仕事か知っている生徒さんたちも半分近くいたので、それも驚きでした。最後に皆から質問を受け付けたときに、この仕事をやっていて良かったと思えることは何か？おじいちゃんおばあちゃんにどんなことを話したら良いか？など中学生らしい視点からの質問も多くあり、初心に戻るこ



ともできたような気がします。普段は中学生の前で話をすることが、とても楽しい経験をする事ができました。そして話を聞いてくれた生徒さんたちの中で、これをきっかけに介護の分野に興味を持ってくれたら嬉しく思います。

まごころケア にこにこ三豊

「地元の方々と共に・・・」

事務局 豊嶋 章子

今年4月、香川県から避難所生活環境向上のためのNPO・ボランティア活動支援補助金の募集がありました。この補助金は南海トラフ大地震などの大規模災害時に、事業所を避難所として被災者支援活動の拠点とし、それに必要な器具等の購入に要する経費を補助していただけるというものです。

6月末、書類審査に通過したとの連絡がありホッとしたのもつかの間、7月3日にプレゼンテーションに来てください・・・と。ドキドキしながら汐見理事長と一緒に県庁へ

行ってきました。1事業所15分程度の持ち時間が、長かったような短かったような感覚でしたが、数日後に採択の知らせを受け取ったときは本当に嬉しかったです。ちなみに採択されたのは大きなテント2張り、ポータブル電源2セット、1斗用のかまどセットです。

9月に早速このかまどセットで火をおこし、新米を炊き、大きなテントの下でデイサービスの皆さんとバーベキューをしました。災害時はもちろんですが、これからこれらの器具等を使って色々なことができるだろうと想像しています。

また、ここ数年日本各地で巨大地震や風水害など大規模災害が起り、多くの被害、そしてその後の災害関連死の多さを知り驚きました。しかし金沢では、避難所に入所する際、従来の抽選方式ではなく、自治会単位での入所を実施したところ災害関連死がとてもしなかつたと聞



き、住み慣れた場所が難しくても、顔見知りの方々と生活には見えない力があるように感じました。

今年、事業所の裏の土地をゆずって下さるとの申し出がありました。桃畑がきれいに整地され、職員の駐車場になりました。ありがたいことです。また、観音寺市にお住いの方から、建物を使って欲しいという申し出がありました。

現在デイサービスに改装中でこちらも完成がとて楽しみです。25年前、にこにこ三豊が三豊市高瀬町で産声を上げて以来、地域に根差した活動は少しずつ地元の皆様に認知されてきたのかな・・・、地元の方達



とのつながりを大切にして活動してきてよかったなと思っています。

余談になりますが、先程、またビッグニュースが飛び込んできました。次号を乞うご期待ください！（こんな年もあるのですね・・・）

まごころケア 屋島やすらぎ

「やすらぎ秋祭り」

10月25日土曜日に第3回やすらぎ秋祭りが開催されました。

今年もたくさんの方にご参加いただき大盛り上がりでした。私は実行委員会のメンバーとして準備から関わりました。当日は朝8時頃、雨が降り出し心配しましたが11時から13時の祭りの間は雨も降らず、皆様の日頃の行いかなと思っています。（ペコリ）

今年はバンドやカステネット等の音楽ステージやマジックショーもプログラムに入り、いつもに増してにぎやかな空間となりました。何でも値上がりのご時世の中、去年と変わらず300円のチケットは用意していた分は完売。



盛りだくさんの中身は、安定した美味しさの焼きそばに、今まで食べた中で一番美味しかったと生田代表をうならせたOBの皆様手作りのおはぎ、可愛い女子高校生にお手伝いしてもらったポップコーン、中指サイズだけど味は抜群のウインナー、意外と真剣に的を狙った輪投げゲーム、バザーや野菜の販売もあり、毎年ここで買物をするのを楽しみに来ています。と言う方もいらっしやいました。

いつもお世話になっている青年団の皆様、お手伝いしていただいたヘルパーの皆様、本当にありがとうございました。これからもやすらぎ秋祭りが続いていきますように・・・。

まごころケア西春日

「看取りで最期を迎えられた

利用者の方について」

川前 雄司

みなさま、いかがお過ごしでしょうか。今回は先月の11月に西春日シヨートステイで最期を迎えられた利用者の方について少しお話させて頂ければと思います。

その方は令和5年12月から西春日シヨートステイの利用を開始。自宅でデイサービスやヘルパーを利用し介護を受けながら生活されていましたが、認知症の進行や家族様も日中は仕事をされており不在となる為に施設入所を希望、入所できるまでの間シヨートステイを利用されることとなりました。後は連続してシヨートステイを利用して日常の生活の援助を受けながら生活されてきました。

状態の変動がみられ始めたのは、令和7年5月頃から少しずつ食事摂取量の低下がみられており、嘱託医の香西内科医院に指示を仰いだりしながら、補液目的で点滴等も定期的に対応し経過観察を行っていました。8月頃には、高熱もみられ家族様も病院受診に同行して頂き、病

歴や年齢的なことを踏まえ、基本的には入院治療等は行わず、施設での治療や生活を優先されることとなりました。

一般的には、治療というと病院と考えられることが多いと思います。もちろん治療し改善が見込める場合には病院での対応が一番安心と思われるますが、高齢者の場合、慢性的な症状であるとか完治は難しかったり、食事摂取量が少ないだけのような状態であると病院への入院治療等は難しいといった場合がみられます。そのような時には、家族様やケアマネージャーの方とも相談させて頂き、施設で医師の治療や指導を受けながら、生活されることもあります。

実際には、病院・介護施設・自宅等を含め、どこで最期を迎えられることが良いのか等は、その時々や状況によって変わってくるかと思います。

介護施設を選ばれた場合には、今後とも、ご利用者やご家族の皆さま方が、安心して最期を迎えられるよ



う、私たち職員一同、力を尽くして対応していきたいと考えています。

まごころケア高松

「田中美術館へ行ってきました」

藤掛 新

会報（173号秋）の孫子老だより内に記載されていた、田中美術館に行ってきた。

高松から約2時間のドライブで到着、井原市役所に隣接して建てられた平櫛田中の作品（当然ですが）を主に展示した、地方美術館でも大きい方ではないかと思える美術館。

中でも【鏡獅子】の展示に力を入れていました。これは彼の107歳の生涯で最も注力した作品の様です。太平洋戦争で、一時創作は中断



をしましたが22年の年月をかけて86歳で完成した作品だそうです。

東京の国立劇場に展示されていますが、国立劇場の建て替えに伴い、田中美術館に長期貸与されているとのこと。解説によると歌舞伎の六代目尾上菊五郎をモデルにした木彫刻です。

かたや、わが子をモデルにしたといわれる【幼児狗張子】なる作品も創作しています。何ともほのぼのとした愛情が伝わってくる作品です。

この美術館も館内での写真撮影は禁止されており、皆様も平櫛田中の作品をご覧になりたい方は是非、井原市の美術館に行かれてはどうでしょうか。

紙面に掲載している写真は、井原市田中美術館ホームページより。





まごころ健康ライフ

肝がん 見逃さないで！カラダのサイン

特に50歳代以降の男性に多く見られ、年代によっては女性よりも男性の罹患率が5倍以上になることがあります。

こんな人は、要注意！

- ☐ 50歳以上
- ☐ 過去に肝炎ウイルスの検査を受けたことがない
- ☐ お酒をたくさん飲む
- ☐ 長年にわたり喫煙をしている
- ☐ BMIが25を超えるもしくは若い頃よりウエストが5cm以上増加した
- ☐ 健康診断で「脂肪肝」と診断されたことがある

肝がん（肝臓がん）は、診断や治療の進歩により、新たに肝がんので亡くなる人は減少傾向にありますが、それでも年間の死亡者数は総計約23,000人にも上り、がん全体の第5位となっています。

アルコールやタバコ、肥満などが肝がんの発生リスクを高めることも明らかになってきており、生活習慣の見直しが求められます。

肝がんの80%は肝炎ウイルスによるものであり、その発生には飲酒、喫煙、肥満といった長年にわたる生活習慣が関与しているとされています。

肝がんの初期段階では自覚症状がほとんど表れないため、早期発見が困難です。そのため、健康診断での肝機能の数値の確認や、肝炎ウイルス感染の有無を確認するための検査が重要です。

肝がんは、肝臓の内部でがんができる「原発性肝がん」と他の臓器から転移してできる「転移性肝がん」に分けられますが、約9割が原発性肝がんです。

その主な原因は、肝炎ウイルスへの感染ですが、近年は、過剰な飲酒による肝障害や肥満等の生活習慣による非アルコール性脂肪肝疾患を背景とした肝がんも増えていきます。

肝がんの罹患率は、50歳代から増加し始め、80歳代～90歳代でピークを迎えます。

まずは知りたい

「肝がんの基礎知識」

肝がんとは、肝臓細胞の遺伝子が何らかの原因で変異し、無秩序に増殖することで発生するがんです。ウイルス感染、多量飲酒、食べ過ぎによる脂肪肝などが原因で発生するといわれ、予防には生活習慣を見直すことも大切です。

肝がんに至るまで

I 正常…表面はなめらかでつるつるしている。色は赤褐色。

原因…B型、C型肝炎ウイルス、多量飲酒、肥満などにより

II 慢性肝炎…B型肝炎ウイルスは

1カ月～6カ月、C型肝炎ウイルスは2週間～6カ月の潜伏期間を経て、肝炎を発症。炎症が6カ月以上続くと慢性肝炎に。繰り返し炎症により肝臓は全体的に腫れる。

III 肝硬変…表面が硬く、こぶ状にな

った状態。C型肝炎の場合、慢性肝炎に進行して約20年が経過すると、そのうち30～40%が肝硬変に進むといわれる。

IV 肝がん…細胞ががん化し、肝

んを発症。慢性肝炎が肝硬変に進行した人のうち、肝がんが発生する人の割合は約7%。

肝臓からのSOSを放置すると肝がん

肝がんは、慢性肝炎、肝硬変を経て進行していく肝臓疾患の最終段階ともいわれています。

慢性肝炎の多くはB型およびC型肝炎ウイルスが原因です。肝炎ウイルスの持続感染者は200万人～250万人いると推定されています。

肝炎ウイルスに感染する経路としては、妊娠中や出産を通じた母子感染、輸血などの血液製剤、性行為、注射器の使い回しなどが挙げられます。

す。肝炎を発症していなくても、肝炎ウイルスに感染したことがあれば肝がんが発生しやすい傾向があるため、健診結果などでの肝臓からのSOSを見逃さないことが大切です。

自覚症状がないため、一度は肝炎ウイルス検査を

肝臓は「沈黙の臓器」とも呼ばれるように、重篤な状況になるまで自覚症状がほとんどない臓器です。肝硬変が進行して、皮膚や白目が黄色くなったり（黄疸）、浮腫や腹水の症状が表われてから、ようやく気付く人も少なくありません。

まずは肝炎ウイルスの検査を受けて、感染の有無を確認することが重要です。肝炎ウイルスの検査は採血のみです。検査の結果、肝炎ウイルスへの感染が指摘されたら症状がなくてもかかりつけ医に相談するか、近くの内科や消化器内科を受診しましょう。

またアルコール性肝障害や非アルコール性脂肪肝疾患がある場合は、慢性肝炎や肝硬変、肝がんのリスクも高まるので、日頃の生活習慣を見直しましょう。

肝がんの診断と治療法は？

肝がんの診断は、血液検査（肝機能検査、腫瘍マーカー検査）や画像検査（超音波検査、CTスキャン、MRI）の結果などから総合的に判

定されます。

治療法には、肝臓の一部を切除する手術、高周波電流でがん組織を焼く治療法、放射線治療、薬物療法、肝移植などがあり、がんの数や大きさ、転移の状況、患者の肝機能の状態などを考慮して決められます。

早期の段階であれば、治療の選択肢は広がり、5年生存率も50%ですが、がんが進行するほど治療は困難になり生存率も際立って低くなります。肝がんで命を落とさないためにも、その原因である慢性肝炎を早期に発見して、適切な治療を行うことが重要になります。

治療には国や自治体の助成制度が

肝炎の初回の精密検査やその後の定期検査、治療には、国や自治体による助成制度があります。

・健康診断の肝炎ウイルス検査などで陽性と判定された場合の初回精密検査費用…無料

・インターフェロンフリー治療・核酸アナログ製剤治療など…自己負担限度額月1万円（上位所得世帯月2万円）

・肝がん・重度肝硬変の治療（治療3カ月目から）…自己負担限度額月1万円

*それぞれ条件があります。詳しくは厚生労働省「肝炎総合対策の推進」参照

肝がんを予防・改善する生活習慣

生活習慣の見直しは、肝がんを含む、さまざまながんの予防につながります。肝がんの予防においては、原因の一つである多量飲酒によるアルコール性肝障害、メタボリックシンドロームに起因する非アルコール性脂肪肝疾患の予防・改善になります。

喫煙者は禁煙を!!

タバコは肝がんの直接の原因ではありませんが、ウイルス感染からがんが発生するまでの過程で、病気の進行に影響を与える要因の一つに挙げられています。タバコの煙には数多くの発がん物質が含まれていることも考慮し、禁煙に向けて努力していきましょう。

過度な飲酒はしない!!

一週間のうちお酒を飲まない日（休肝日）を設ける。一日の飲酒量を抑えるなどして過度な飲酒を避けましょう。厚生労働省の「飲酒ガイドライン」によると、純アルコール量が、男性の場合は1週間に450g（1日当り60g）、女性の場合は1週間に150g（1日当り20g）を超えると、肝がんの発生リスクが高まるといわれています。

適正体重の維持!!

肝炎ウイルスの有無にかかわらず、肥満や高血糖の人は、そうでな

い人に比べて肝がんの発生するリスクが高いことが分かっています。肝炎ウイルスに感染していても、肥満や高血糖・糖尿病を予防することで、肝がんへの進行を予防できる可能性があります。

適度な運動やバランスの良い食事を心がけ、適正体重を維持していきましょう。

健康診断の結果を放置しない

肝機能の異常を知る3項目「AST(GOT)」「ALT(GPT)」「γ-GT(γ-GTP)」に注目。

中でもγ-GT(γ-GTP)は飲酒との関連性が高く、アルコール性肝障害の発見の手がかりになります。

健康診断でこれらの数値の異常が指摘されたときは、放置せずに必ず医療機関を受診しましょう。

ウイルスの感染を防ぐ

B型肝炎ウイルスやC型肝炎ウイルスは、血液や体液を介して感染します。少量の血液や体液でも、感染は広がっていきます。家庭内でも血液が付着している可能性のある物、例えばタオル、カミソリ、バリカン、歯ブラシなどの共用は避けましょう。

（引用） 社会保険研究所発行の情報誌「架け橋」

介護保険を使用した 住宅改修とリフォームについて

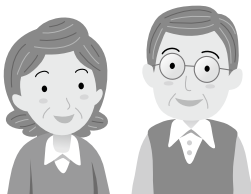
Q.

両親が二人とも高齢になり、実家もいろいろと改修が必要なのが出てきたので両親が住みやすいようにリフォームする予定です。先日リフォーム業者の担当者から、介護保険を使用すれば安く工事できるというような話を聞きました。

母は昨年体調を崩して入院した際に手続きをし、要支援2の認定をもらっていますが、サービスは特に使っていません。父はまだ元気なので、手続きは何もしていません。

今回のリフォームで介護保険を使うことが出来るのでしょうか。できるのであれば、手続きの方法やどういった工事ができるのかを教えてください。

母は昨年体調を崩して入院した際に手続きをし、要支援2の認定をもらっていますが、サービスは特に使っていません。父はまだ元気なので、手続きは何もしていません。



A.

ご自宅のリフォームとあわせて、介護保険の住宅改修（以下住宅改修）を利用したいというご相談は割とよくあります。

住宅改修は公費を利用するため、対象となる工事や手続き方法など、いろいろな決まりや制約があります。これらを間違えると、保険給付

の対象外になってしまうことがあるので注意が必要です。

ご相談のケースを考える前に、住宅改修について簡単におさらいしておきます。

「住宅改修を利用できる人」

次の2つの条件を満たしている方が、介護保険の住宅改修を利用することができます。

● 要支援1・2もしくは要介護1～5の認定を受けている。

※認定を受けた後、サービスを全く利用していない方は認定の期限が切れている場合があるので、介護保険証の認定期間の欄を確認してください。

● 自宅で生活している。

※入院中や施設入所中の場合は、自宅に戻ってから手続きを開始することになります。

※住宅地以外の工事は対象外です。



「保険給付の対象になる工事」

① 手すりの取り付け

② 段差や傾斜の解消

※浴室の段差解消を目的とした浴槽交換も含まれます。

③ 滑りにくい床材、移動しやすい床材への変更。

④ 開き戸から引き戸への扉の交換、扉の撤去

⑤ 和式便器から様式便器への交換
※ウォシュレットへの交換は含まれません。

⑥ これら①～⑤の工事に付帯して必要な工事

【例】手すりを設置する際の壁の下地補強、便器交換に伴う給排水設備工事など



【給付額】

20万円までの工事費用の7～9割が支給されます。

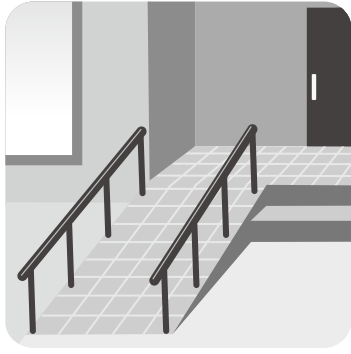
●20万円を数回に分けて使用することもできます。

●引越をした場合や介護度が3段階以上高くなった場合は、一度に限り給付額が20万円にリセットされます。

【手続きの流れ】

手続きの流れは次の通りです。工事完了前に認定期限が切れてしまった、⑤の審査結果が届く前に工事をしてしまったなどの場合は、保険給付の対象外になってしまうので注意してください。

①ケアマネージャーに相談する。
(ケアマネージャーが決まってい
ない方は、最寄りの地域包括



支援センターが相談先になります。
(す。)

②施工担当業者とケアマネージャーもしくは地域包括支援センターの職員が訪問して、改修個所を確認し、改修の必要性を検討する。

③見積もりを確認し、施工業者を確定させる。(複数の業者から相見積りを取ることも可能)

④必要な書類を揃え、自治体の窓口で、申請手続きをする。

⑤自治体から郵送される審査結果を受け取る。

⑥住宅改修着工。

⑦改修費用の全額を施工業者に支払う。

⑧自治体の窓口で改修後の手続きをする。

⑨審査の結果、介護保険対象と認められた場合、工事費用の9～7割が返還される。

相談先がケアマネージャーなのは、申請書類に含まれる「理由書」を作成できるのがケアマネージャーと地域包括支援センターの職員、福祉住環境コーディネーター2級以上所持者となっているためです。

【ご相談のケースの場合】

今の段階で住宅改修を利用できるのは、認定を受けているお母様です。給付対象になる工事内容のうち、お母様にとって必要なものについて介護保険を使用して工事することができません。

お母様は介護サービス未利用ということなので、認定期間が過ぎていないか、念のためお手元の介護保険証をご確認ください。認定が切れている場合、お近くの地域包括支援センターなどで認定申請を改めてする必要があります。

「お父様の身長に合った手すりを付けたい、お父様の寝室の段差を解消したい」などお父様に限定して必要な工事については、自費で対応することになります。当初予定より1～2ヵ月待てるのであれば、お父様が認定申請をする方法を検討してください。お父様にも認定が出れば、ご夫婦共に住宅改修を利用できます。(認定が出なかった場合、お父様についての工事費用は自費になります)

住宅改修の対象外の工事もありフォームに含まれる場合、次のどちらかで対応することが多いよう

です。

①住宅改修の介護保険に慣れている業者、その他の部分はリフォーム業者にお問い合わせする。

②工事すべてをリフォーム業者にお願いする。

介護保険に慣れている業者についての情報は、地域包括支援センターに相談すれば教えてもらえます。

①は二つの業者が対応するので、工事個所の確認や施工のタイミングなどの調整が必要になります。特に住宅改修の方は手続きを間違えると給付対象外になってしまうので、双方の業者と一緒に、事前にしっかりと打合せをするようにしてください。

お願いしているリフォーム業者に住宅改修の対応実績があるなら、②で問題ないと思います。

「住宅改修を利用するのは初めて」という業者の場合は、①を検討されるのも一考です。

①、②どちらがいいか迷う場合は、お近くの地域生活支援センターに相談してみてください。

(引用) 全国社会保険協会連合発行の「月刊社会保険」

JMS（日本ケアシステム協会）事務局通信

明けましておめでとうございます。本年もどうぞよろしくお願いいたします。

会報冬号をお届けします。年末の業務多忙の折、たくさんの原稿をお寄せいただきありがとうございました。

また、ホームページのリニューアルにつきましても、データ送付などご協力いただきありがとうございました。

さて、令和7年が幕を閉じましたが、恒例の「その年の漢字」は熊と決まりました。

毎日のように冬眠しない熊が人里に降りてきて、被害を及ぼしたことや、国内のパンダが全て中国に返還されることなどが理由として挙げられています。

その他の候補としては「高」や「米」などがあげられていました。「高」は高市首相の就任や物価高、株高、高関税など、「米」はコメの値段の高騰、備蓄米、古古米、などコメ不足の話題性がその理由だと思います。

熊といえば、ディズニーの絵本に出てくる、ツボの中の蜂蜜を舐める「くまのプーさん」や白黒の可愛いパンダのイメージがありました。

しかし、こここのところ人里に降りてきては食べ物をあさったり人を襲う熊は、今や罾や駆除の対象となり、これまでの熊から連想するイメージとは随分と変わってしまったと思うのですが、いかがでしょうか。

でもこの事態は、熊だけが悪いのではないことは

わかっています。何とか人と共生できる良い方法はないものか、本当に困ったことです。

年末について書かれたあるコラムを読んでいると、令和7年末を迎え今世紀の四半世紀が経過したとの表現がありました。

視点を変えてみれば令和7年末は2025年末なので、ちょうど1世紀の4分の1が終わりを告げたことになります。

先の大戦の戦後生まれ、団塊の世代が後期高齢者を迎えることによる、医療や介護費用の急増や、労働不足により経済や社会に深刻な影響を及ぼすといわれた、いわゆる「2025年問題」として挙げられていた2025年でした。識者たちの予想どおり昨年は、全国で7割の病院経営が悪化し、介護の人材不足や、介護保険料の負担割合の増額の検討などが報道されているのはご承知のとおりです。

しかし、この四半世紀の間、世界中ではもとより、わが国においても人類は、東日本大震災をはじめ幾多の自然災害や未曾有のコロナ禍をはじめ様々な課題を、英知を結集して乗り越えてきました。

今後とも甚大な自然災害、地球規模の気象変動や国家間の安全保障環境について価値観の多様化、AIが引き起こす革命的な変化や歪、深刻な社会の分断など様々な課題が山積する中ですが、人々は英知を結集して知恵を絞り、協力して解決の方策を探りつつ後世に引き継いでゆく使命があるのでしょう。



<p>介護保険業務の 様々なご要望にお答えします</p> <p>介護保険トータルシステム「Rely III」 株式会社 アール・シー・エス</p> <p>〒760-0020 高松市錦町1丁目4番37号 TEL: (087) 802-5133 FAX: (087) 826-5010</p>	<p>消防設備士の店</p> <p>四国防災設備 有限会社</p> <p>消防設備保守点検</p> <p>〒761-0612 香川県木田郡三木町氷上1833-6番地 TEL (087) 898-3913 FAX (087) 898-8801</p>	<p> Achieve every way</p> <p>株式会社 ウエイ企画</p> <p>〒760-0062 高松市塩上町7-2 TEL: 087-837-1159 FAX: 087-897-3007 www.network-way.com WEB・システム グラフィックデザイン イベント企画・運営</p>
<p>あいおいニッセイ同和損保代理店</p> <p>(株)フリーエージェント</p> <p>*損保・生保・社会保険労務士* 扱っています。</p> <p>高松市伏石町 2028-2 TEL 087-816-8123 FAX 087-815-1171</p>	<p>福祉車両など お車のことならお任せください</p> <p> トヨタの福祉車両 「ウェルキャブ」 取り扱いしております</p> <p>香川トヨタ</p> <p>定休日 月曜日 本社/高松市春日町1378番地 https://kagawa-toyota.jp</p>	<p>地域とともにこれからも。</p> <p></p> <p> 香川銀行 トモニホールディングス</p>
<p>一緒に学んでみませんか? 毎月募集中!</p> <p>介護福祉士実務者研修</p> <p>通信課程</p> <p>ご自宅で介護福祉士の受験に必要な研修が、 実質無料で受けられます。</p> <p>●研修期間 1ヶ月～6ヶ月 (基礎資格によって異なる) スクーリング7日間</p> <p>●受講料 3万円～10万円 (テキスト代別・全額補助金制度あり)</p> <p>お問合先 ラポールカレッジ TEL 087-815-0760</p>	<p>24時間365日対応 安心価格・親切丁寧・地域密着</p> <p>水まわりのトラブルは アクアクリエイティブにお任せください キッチン・トイレ・バスルーム・洗濯機・洗面所 etc.</p> <p>あなたの生活のすぐ隣に</p> <p> AQUA CREATIVE アクアクリエイティブ株式会社</p> <p>〒761-8058 高松市勅使町1295-1 TEL 0120-641-017 FAX 087-866-0250 www.aqua-c.co.jp</p>	<p>総合印刷・イベント事業・マニュアル制作 デジタルコンテンツ企画制作</p> <p> 株式会社 成光社 高松 東京</p> <p>〒760-0065 高松市朝日町5-14-2 TEL 087-823-0222 FAX 087-823-0211 www.seiko-sha.co.jp</p>

ご利用ください。

● E-mail (電子メール) ●



magokoro@hyper.ocn.ne.jp

● URL (ホームページ) ●



<http://www.jp-care.gr.jp>

編集後記

昨年の訪日観光客数は、中国の渡航自粛の中にあっても11月末に、過去最多を更新しました。理由は対ドルや対ユーロでの記録的な円安が旅行者のニーズを後押ししたようです。近年はインバウンドが過熱気味で、地域によっては迷惑な訪日客も問題として取り上げられています。それゆえ日本人が、国内の人気観光地への訪問を控えていることも多いようです。

今年も、訪日観光客がさらに増えるかどうかは、それを迎える側の宿泊施設やインフラが追い付いていけるか否かが重要だとのこと。しかし、宿泊施設などが供給過多になって、景気の悪化などで閉店や倒産が相次ぐ懸念もあります。どのあたりが適正なのかはわかりませんが、訪日される多くの方々に好印象をもっていただき、世界平和の一助になればと願っています。

全国まごころケアネット
 特定非営利活動法人 日本ケアシステム協会
 まごころケアサービスセンター

センターの名称	住 所	Eメール	TEL	FAX
本 部	〒761-8052 香川県高松市松並町802番地1	magokoro@hyper.ocn.ne.jp	087-815-0771	087-815-0773
まごころケア旭川	〒070-0037 北海道旭川市7条通8丁目セントラル7条ビル202号室	magokolo@tmt.ne.jp	0166-26-8639	0166-74-3172
まごころケア塩釜	〒985-0043 宮城県塩釜市袖野田町39-2	jmss@cocoa.ocn.ne.jp	022-362-2030	022-362-3303
孫子老ケアサービス 仙台泉センター	〒981-3137 宮城県仙台市泉区大沢1-5-1イオンタウン泉大沢ポコアポコ	pocokei@yahoo.co.jp	090-6622-7122	
まごころケアサービス 福島センター	〒960-2262 福島県福島市在庭坂宇南林60-2	magokoro@safins.ne.jp	024-573-7539	024-591-5441
まごころケアサービス 二本松センター	〒964-0904 福島県二本松市郭内1丁目10番地	tubasa8556@jk2.so-net.ne.jp	0243-24-1535	0243-24-1535
まごころサービス 国見センター	〒969-1761 福島県伊達郡国見町藤田日渡四18の1	magokoro923@yahoo.co.jp	024-585-5923	024-585-5924
まごころケア京田辺	〒610-0331 京都府京田辺市田辺北川44番地	sqkg13630@leto.eonet.ne.jp	0774-64-3722	0774-64-3722
まごころサービス 岡山センター	〒703-8232 岡山県岡山市中区関19番地1	magokoronowa@mx4.et.tiki.ne.jp	086-278-2926	086-278-2966
まごころサービス 倉敷センター	〒706-0001 岡山県玉野市田井3-12-18	rappyon@lime.ocn.ne.jp	0863-31-6640	0863-31-5110
まごころケア高松	〒761-8052 香川県高松市松並町802番地1	magokoro@hyper.ocn.ne.jp	087-865-8001	087-865-8039
まごころケア国分寺	〒769-0102 香川県高松市国分寺町国分1284-1	houmon@npo-ajisai.net	087-874-6625	087-874-6685
まごころケアにこにこ三豊	〒767-0001 香川県三豊市高瀬町上高瀬1883-1	nikoniko-mitoyo@shirt.ocn.ne.jp	0875-73-6750	0875-73-6751
まごころケア丸亀	〒765-0032 香川県善通寺市原田町1317-7	tyusan.n-377-p4376-o@wing.ocn.ne.jp	0877-64-0278	0877-64-0279
まごころケア屋島やすらぎ	〒761-0111 香川県高松市屋島東町1414	mailka1584yasuragi@swan.ocn.ne.jp	087-843-9590	087-841-3853
まごころケアサービス 大川センター	〒761-0904 香川県さぬき市大川町田面1198	okawa@samariya.or.jp	0879-43-3191	0879-23-2712
まごころケア西春日	〒761-8051 香川県高松市西春日町1510番地1	keisuke82kasai@gmail.com	087-869-1165	087-869-1195
まごころケア ぽっかぽか川之江	〒799-0101 愛媛県四国中央市川之江町1660-1	kamayan@cosmostv.jp	0896-56-2623	0896-77-5761

「日本ケアシステム協会」会報

令和8年1月1日 発行No.174

発 行 所 〒761-8052 高松市松並町802番地1
 TEL087-815-0771 FAX087-815-0773
 URL <http://www.jp-care.gr.jp>
 編集発行人 兼間 道子
 郵便振替 口座番号 01610-0-92689
 印刷所 (株)成光社

まごころケア高松

NPO法人 長寿社会支援協会

〒761-8052 高松市松並町802番地1
 TEL087-865-8001 FAX087-865-8039
 E-mail magokoro@hyper.ocn.ne.jp
 URL <http://cho-jyu.info/>